

Инструкция по эксплуатации мягких контейнеров для сыпучих грузов.

Общая информация.

Основные виды мягких контейнеров (далее МК), выпускаемых компанией Интерпак, предназначены для транспортировки и временного хранения сыпучих и штучных грузов при температуре от -40°C до $+60^{\circ}\text{C}$. Стандартные МК вмещают от 300 до 2000 л, при грузоподъемности от 500 до 2000 кг, (запас прочности 5:1, 6:1). МК сертифицированы в системе ГОСТ Р, а также на соответствие международным регламентам по перевозке опасных грузов. Стандартные МК **не могут** использоваться в качестве тары для следующих материалов:

- жидкости (для них применяются специализированные МК)
- вещества, содержащие концентрированные агрессивные кислоты и щелочи
- вещества 1 класса опасности (взрывчатые, сильные яды)
- радиоактивные материалы
- материалы с температурой выше 120°C
- кусковые и штучные материалы размером свыше 250 мм с острыми гранями.

Использование мягких контейнеров позволяет в целом сократить затраты труда, но при наличии на предприятии:

- приспособлений для загрузки (выгрузки) контейнеров,
- грузовых механизмов для подачи контейнеров под загрузку (разгрузку) и средств транспортирования,
- площадок и складов временного хранения заполненных контейнеров.

Все преимущества мягких контейнеров могут быть использованы при условии правильного подбора контейнера к виду груза и соблюдении правил обращения. При выборе МК учитывается много факторов, в зависимости от свойств перевозимого груза, логистической цепочки, требований Заказчика, поэтому при выборе вида МК рекомендуется консультация технических служб предприятия-изготовителя.

Подготовка и наполнение (затаривание) МК.

Незаполненные МК и вкладыши должны храниться в крытых сухих помещениях и должны быть защищены от механических повреждений, источников тепла и прямых солнечных лучей. В случае транспортирования и хранения МК и вкладышей при температуре ниже -25°C , перед затариванием они должны быть выдержаны при температуре не ниже $+10^{\circ}\text{C}$ не менее 12 часов.

Перед использованием контейнеры должны быть подвергнуты визуальному осмотру с целью исключения случаев использования поврежденных контейнеров, нахождения внутри контейнера влаги, остатков сыпучей продукции или посторонних предметов. Внутренний вкладыш перед загрузкой должен быть раздут или расправлен вручную по всей оболочке МК, при наличии нижних разгрузочных элементов МК, они должны быть правильно уложены и завязаны. Не допускается контакт МК с предметами, имеющими острые грани и с агрессивными химическими веществами. Стропы контейнера и горловина вкладыша должны быть закреплены на загрузочном устройстве, при этом необходимо соблюдать углы разведения (сведения) строп.

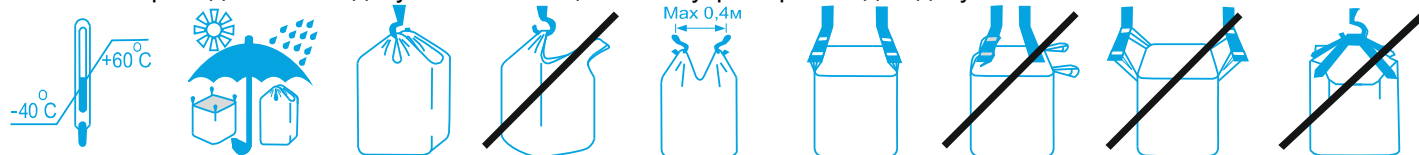
В целях наиболее полного использования емкости контейнера и повышения устойчивости рекомендуется в процессе загрузки МК продуктом производить его вибрирование. Примерные характеристики стандартного виброустройства: амплитуда 1,2-2,0 мм; частота 10-50Гц; время вибрирования – 1,5-2,0 мин.

Запрещается резко наполнять контейнер, перегружать контейнер сверх его грузоподъемности.

После загрузки и снятия контейнера необходимо герметизировать вкладыш. Это делается следующим образом: закручивается горловина вкладыша, после чего в нижней части перевязывается шнуром (липкой лентой), конец вкладыша перегибается, связываются обе части горловины, пломбируются и закрепляются внутри контейнера. При загрузке МК аэрированным продуктом герметизировать вкладыш следует после уплотнения (оседания) продукта, иначе вкладыш может лопнуть при установке МК следующего яруса.

Стропы двухстропного контейнера связываются вместе и все дальнейшие операции проводятся как с одностропным.

Сопроводительные документы помещаются внутрь кармана для документов.



Перемещение и временное хранение заполненных МК.

Прежде чем приступить к погрузке или выгрузке контейнеров необходимо убедиться в исправности грузовых элементов МК, исправности грузозахватных и грузоподъемных механизмов. Крюки, вилы не должны иметь острых граней, при необходимости их следует закруглить или обернуть мягким материалом.

Запрещается нахождение людей под подвешенным МК!

Запрещается подъем МК при наличии сквозных повреждений грузонесущей оболочки или одного из строп!

Строповку МК следует производить вертикально, за все грузоподъемные стропы, одностропный и двухстропный контейнеры стропить на один крюк (вилы), четырехстропные на 4 крюка (2 вил). Опрокинутые на бок МК поднимать за все грузоподъемные элементы. Одновременная погрузка/выгрузка нескольких МК допускается только с использованием специального приспособления (траверсы), обеспечивающего вертикальное подвешивание каждого контейнера. Подъем и опускание МК должны производиться со скоростью не более 0,2 м/с без рывков и резких остановок во избежание их сильного раскачивания и падения.

Перевозить на погрузчике на минимальной высоте подъема вил.

МК на вилах располагать вблизи грузоподъемной стрелы, слегка наклонив стрелу назад

Подъем/опускание МК производить только на полностью остановленном погрузчике.

Недопустимо перемещать контейнеры волоком.

При погрузке (разгрузке) вагонов следует:

- осмотреть состояние вагона, определить, заранее изолировать или удалить выступающие острые части
- застелить днище и борта вагона, контейнера ДВП, плотным картоном или другим материалом (для полувагонов использовать картон не рекомендуется, т.к. картон разрушается при намокании)
- исключить трение и удары МК о боковые стенки вагона
- погрузку МК начинать вдоль стенок вагона
- разгрузку МК начинать из середины, потом вдоль стенок, отодвинув МК от стенок к центру
- внимательно следить и не допускать нахождения людей рядом и под поднятыми контейнерами

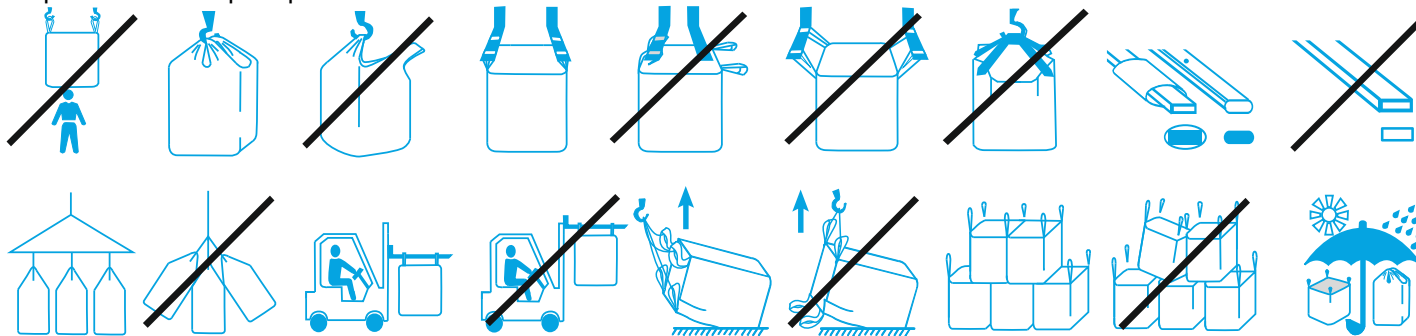
Для кратковременного хранения загруженные МК размещаются как на складах, так и на открытых площадках. Открытые площадки должны иметь твердое покрытие со стоком воды (не допускается хранение МК в лужах) и обеспечивать возможность работы грузовых механизмов для погрузки (выгрузки) нагруженных контейнеров в подвижные средства автомобильного, железнодорожного или др. транспорта.

При хранении контейнеров на открытой площадке следует учитывать то, что оболочка контейнера не устойчива к длительному воздействию ультрафиолета и видимого света, хотя при изготовлении в ткань вводятся УФ стабилизаторы. Поэтому если невозможно организовать хранение под крышей, мы рекомендуем укрывать МК брезентом или черной полиэтиленовой пленкой.

При хранении нагруженных контейнеров на открытых площадках нижний ряд необходимо размещать на поддонах или деревянных настилах. При отрицательных температурах не следует ставить контейнеры прямо на грунт или на пол транспортного средства, так как возможно примерзание и обрыв строп при подъеме.

Установку контейнеров в штабеля следует производить плотными рядами строго вертикально, с обеспечением устойчивости. Со второго яруса включительно контейнеры устанавливаются с уступами на половину их диаметра по всему периметру штабеля. Высота штабелирования нагруженных контейнеров зависит от их типа: контейнеры объемом до 1 м.куб. штабелируются в 4 яруса, объемом до 1,5 м.куб. – до 3-х ярусов; объемом 2,0-3,0 м.куб. – в два яруса. Штабели загруженных контейнеров следует располагать друг от друга на расстоянии, необходимом для прохода средств внутризаводского транспортирования. Разборка штабеля контейнеров производится в обратной последовательности его формирования.

В отопляемых помещениях контейнеры следует устанавливать на расстоянии не менее 1 м от нагревательных приборов.



Выгрузка (растаривание) МК.

Разгрузка контейнеров может осуществляться гравитационным способом или пневмотранспортом.

При разгрузке контейнеров необходимо вынуть из специального кармана сопроводительные документы, закрепить вкладыш во избежание его попадания вместе с содержимым контейнера в бункер, застропить контейнер за грузовые элементы, поднять и подвести контейнер к месту разгрузки.

При разгрузке разрезанием днища, необходимо использовать специальные приспособления - нож, стационарно установленный на бункере или нож, установленный на штанге, исключая нахождение рук рабочего под контейнером. Разгрузка развязыванием нижнего люка должна производиться только при фиксированном положении контейнера на опорной раме.

При разгрузке продукции из контейнеров в приемные бункеры обслуживающий персонал должен располагаться с наветренной стороны и использовать предусмотренные нормативами средства индивидуальной защиты.

В данной Инструкции перечислены основные правила и рекомендации, связанные с использованием МК. Если есть вопросы по эксплуатации МК, направляйте их по адресу office@big-bag.ru или по тел. (35139) 999-01, технические специалисты ООО Интерпак окажут практическую помощь в их решении.